



## POVODÍ VLTAVY

Povodí Vltavy, státní podnik  
závod Berounka  
Denisovo nábřeží 14  
301 00 Plzeň

TEL.: 377 307 111  
FAX: 377 237 361

BANKOVNÍ SPOJENÍ:  
KOMERČNÍ BANKA, a.s. PLZEŇ - MĚSTO  
č.ú.: 7004311/0100

SUDOP Project Plzeň a.s.  
Plachého 35  
301 25 Plzeň

VÁŠ DOPIS ZNAČKY/ ZE DNE  
23.11.2017

NAŠE ZNAČKA  
819/2017/342/Kai  
SP-2017/15048

VYŘIZUJE/ LINKA  
Š.Kaiserová/374  
Š.Vokáčová/346  
Ing.J.Hřebejková/724614067

DATUM  
2018-01-05

### Vysoké Jamné – polní cesta VPC 11

k.ú. Vysoké Jamné, okr. Tachov, kraj Plzeňský, č.h.p. 1-10-01-1530-0-00

VÚ: BER\_0140 Hadovka od pramene po ústí do Úterského potoka

### I. STANOVISKO správce povodí a II. VYJÁDŘENÍ účastníka řízení

Dopisem ze dne 23.11.2017 jste nám předložili ke stanovisku správce povodí projektovou dokumentaci „Vysoké Jamné – polní cesta VPC 11“, vypracovanou Vaší firmou v 10/2017, č. zak. 327-17-1.

Lokalita se nachází v povodí vodního toku Podhájský potok, č.h.p. 1-10-01-1530-0-00, který je ve správě státního podniku Lesy ČR. Stavba je navržena těsně za hranicí ochranného pásma místních podzemních zdrojů II. stupně, vnější část. Stavbou (rekonstrukce propustku) bude dotčen drobný vodní tok IDVT 10280081 (pravostranný přítok Podhájského potoka) v ř. km 1,817, který je ve správě Povodí Vltavy, státní podnik. Pozemky ve vlastnictví ČR s právem hospodařit pro Povodí Vltavy, státní podnik nebudou dotčeny.

Předložený záměr řeší návrh rekonstrukce vedlejší polní cesty VPC 11 v délce 1,007 m v blízkosti obce Vysoké Jamné. Stávající cesta je pouze vyježděná cesta, která je z části zpevněná kamenivem. Stávající cesta je vedena částečně ve stávající trase po stejných pozemcích – mimo lesního úseku.

VPC 11 je navržena jako jednopruhová vedlejší polní cesta navazující v ZÚ na HPC 1 a v KÚ na stávající účelovou komunikaci – lesní cesta. Niveleta polní cesty je navržena tak, aby byl zajištěn bezproblémový odtok srážkových vod. Odvodnění je řešeno pomocí příčného a podélného sklonu do okolního nezpevněného terénu. V ZÚ bude v krátké části prodloužen stávající příkop podél HPC 1 a bude odstraněn nadbytečný propustek pod VPC 11. Stávající příkop v trase VPC 11 bude pročištěn.

Součástí cesty je návrh trativodu v délce 940,0 m, který bude vyústěn do navržených propustků ve třech místech.

V rámci stavby bude provedena úprava propustku v km 0,35658 na pravostranném přítoku Podhájského potoka IDVT 10280081. Navrženo je zpevnění části příkopu na vtoku a výtoku, u vtoku bude zpevněna i část svahu. Zpevnění dna a svahů příkopu bude provedeno z dlažby z lomového kamene.



I. Na základě ustanovení § 54 odst. 4 zákona č. 254/2001 Sb., o vodách a o změně některých zákonů (vodní zákon), ve znění pozdějších předpisů, a vyhlášky Ministerstva zemědělství č. 432/2001 Sb., o dokladech žádosti o rozhodnutí nebo vyjádření a o náležitostech povolení, souhlasů a vyjádření vodoprávního úřadu, ve znění pozdějších předpisů, vydává organizace Povodí Vltavy, státní podnik, jako příslušný správce povodí v dílčím povodí Berounky k předložené projektové dokumentaci (předloženému záměru) následující

**s t a n o v i s k o :**

A. Z hlediska zájmů daných platným Národním plánem povodí Labe, Plánem dílčího povodí Berounky [ustanovení § 24 až 26 zákona č. 254/2001 Sb., o vodách a o změně některých zákonů (vodní zákon), ve znění pozdějších předpisů]

**je uvedený záměr možný, protože lze předpokládat, že záměrem nedojde ke zhoršení stavu vodního útvaru, a že nebude mít za následek nedosažení dobrého stavu vod. Toto hodnocení vychází z posouzení souladu daného záměru s výše uvedenými platnými dokumenty.**

B. Z hlediska dalších zájmů daných zákonem č. 254/2001 Sb., o vodách a o změně některých zákonů (vodní zákon), ve znění pozdějších předpisů, souhlasíme s uvedeným záměrem „Vysoké Jamné – polní cesta VPC 11 “ za předpokladu splnění této podmínky:

- Během provádění stavebních prací bude stavba a staveniště zajištěna tak, aby nedošlo ke znečištění vody ve vodním toku. Strojní a stavební mechanismy a dopravní prostředky budou zajištěny proti úkapům. Stavební materiál bude zajištěn proti odplavení.

Toto stanovisko správce povodí platí dva roky ode dne jeho vydání.

Orientační souřadnice umístění stavby v návaznosti na Centrální evidenci vodních toků – ZÚ – X = 1048818292, Y = 8577872, KÚ – X = 104729392, Y = 857711.

II. Jako správce drobného vodního toku pravostranného přítoku Podhájského potoka IDVT 10280081 vydává Povodí Vltavy, státní podnik, k předložené projektové dokumentaci jako účastník předmětného vodoprávního řízení následující

**vyjádření :**

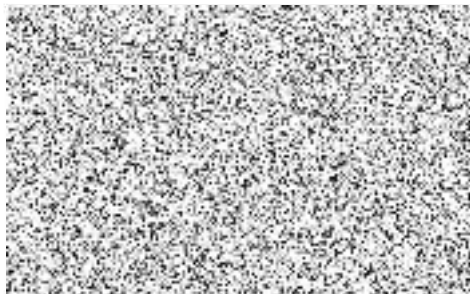
**Souhlasíme** s uvedeným záměrem „Vysoké Jamné – polní cesta VPC 11 “ za předpokladu splnění těchto podmínek:

1. Při provádění prací, skládkování stavebních materiálů a výkopových zemin nedojde k žádným splachům, spadům a smyvům do koryta toku. Mechanizace pracující na stavbě nebude parkovat v blízkosti vodního toku, aby nedocházelo ke splavování nebezpečných látek do vodního toku a bude zajištěna proti úkapům. Veškeré škody okamžitě odstraní investor stavby na vlastní náklady.
2. Při realizaci prací budou z koryta toku průběžně odstraňovány zbytkové výkopky zemin a materiály. Po ukončení prací budou z dotčených a navazujících úseků koryta potoka odstraněny všechny případné splaveniny ze stavby.
3. Provedené technické úpravy v korytě vodního toku včetně propustku zůstanou součástí stavby VPC 11 ve vlastnictví investora. Povodí Vltavy, státní podnik je nebude přebírat do majetku ani do správy.

4. Správce toku bude přizván k závěrečné kontrolní prohlídce stavby, při které mu bude předáno zaměření polohopisu propustku potoka v systému S-JTSK (předávací soubory ve formátu xls a txt), včetně fotodokumentace ve formátu jpg. Kontakt: Jana Hřebejková, tel.č. 374723602, 724614067 jana.hrebejkova@pvl.cz .

**Příloha**

PD



Ing. Eva Rozšafná  
vedoucí provozního střediska 4

**Kopie**

PS-5-ing. Hřebejková

PS-1-pí.Vokáčová

DOŠLO DNE:

12-01-2013

Č.j. 10

Vyr.